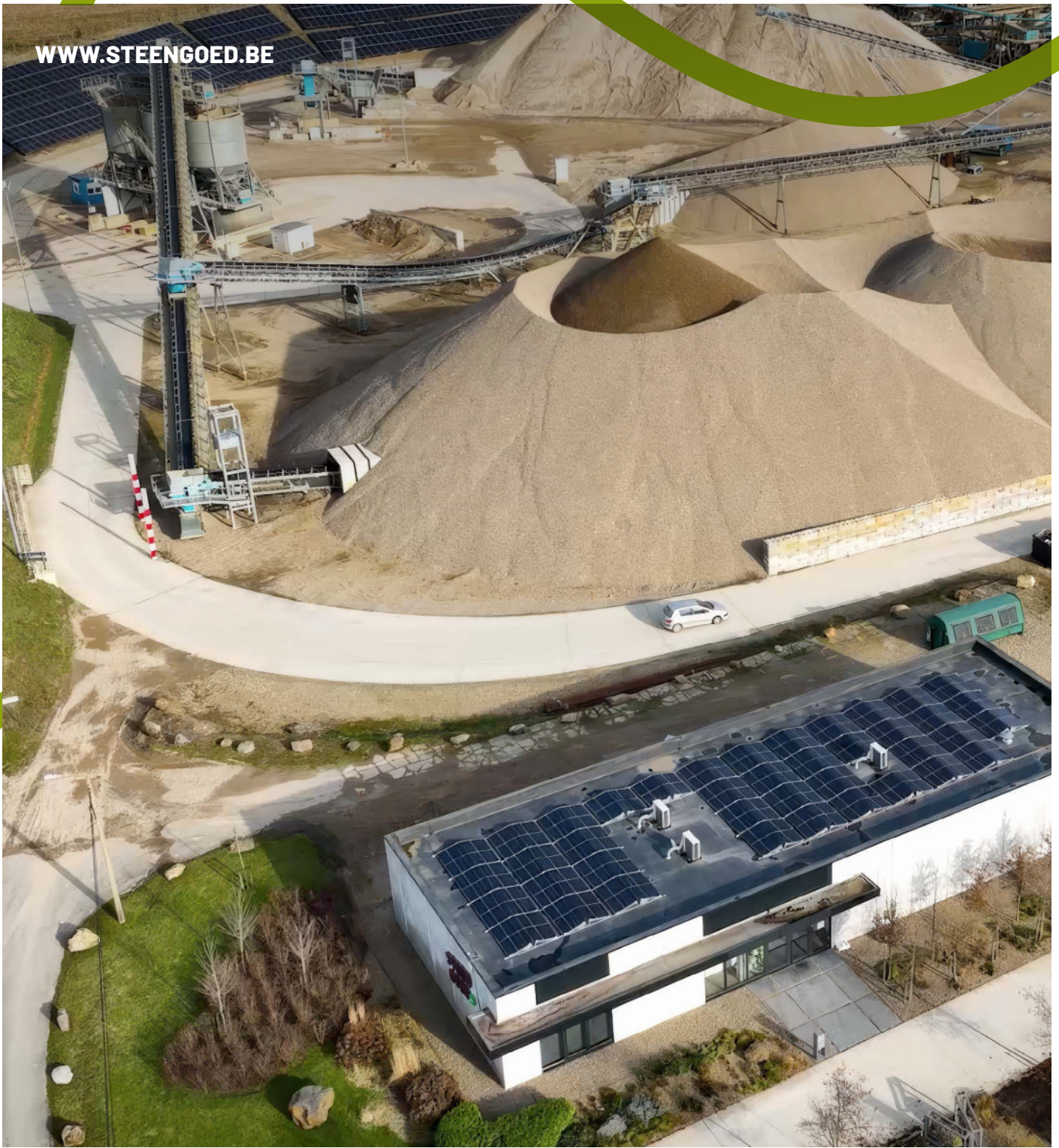


WWW.STENGOED.BE



# Een grinderessante brochure



VOOR STUDENTEN EN WIE  
ER HET FIJNE VAN WIL WETEN





Vanaf de 2e helft van vorige eeuw werd er in het Maasland op grote schaal grind gewonnen. Het bewijs? De verschillende grindplassen met jachthavens en mooi ingerichte gebieden in de regio. De ontginning gebeurde toen heel lokaal, met bijna in ieder dorp een eigen ontginning. Door de grote vraag naar grind en zand hebben in 2005 de acht Limburgse valleigrindbedrijven de handen in elkaar geslagen: Steengoed was een feit. In 2019 vestigde Steengoed zich met het hoofdkantoor centraal in de Maasvallei, in Dilsen-Stokkem.

Het vormt het kloppend hart voor alle nieuwe en lopende ontginningsprojecten, want Steengoed streeft ernaar dat grind en zand als kwaliteitsvolle bouwgrondstoffen ook voor de volgende generatie beschikbaar blijven.

## **IEDEREEN WINT MET GRIND**

Verantwoorde grindwinning creëert op lange termijn unieke kansen voor natuur, landbouw, toerisme en riviergeveiligheid. Daarom gebeurt grindwinning alleen nog projectmatig en met goedkeuring van alle maatschappelijke stakeholders (natuur, landbouw, lokale politiek, provincie en Vlaamse overheid).

Projectmatige grindwinning betekent dat je voor een bepaald gebied een doel voor ogen hebt. En dat doel kan je realiseren en betalen met grindwinning. Voor ons project Elerweerd is dit doel riviergeveiligheid, én het maken van hoogwaardige rivier natuur.



# TWEE SOORTEN GRIND IN LIMBURG

## BERGGRIND

Honderdduizenden jaren geleden was de Maas een woeste stroom met ontelbare nevengeulen die uit de Ardennen en het Juragebergte (grensstreek tussen Frankrijk en Zwitserland) gigantische hoeveelheden afgebrokkelde stenen aanvoerden. Tijdens en tussen de opeenvolgende ijstijden zette het water als een vloeibare bulldozer een brede waaier van keien en leem af. Onderweg verweerde dat puin tot het intens gekleurde berggrind dat we vandaag op het Kempisch Plateau aantreffen. Ze ramen de voorraad berggrind in Limburg op ruim 1 miljard m<sup>3</sup>, waarvan al zo'n 60 miljoen m<sup>3</sup> ontgonnen werd.

## VALLEIGRIND

Vanaf zo'n 60.000 jaar geleden mondden enkele grote bijrivieren (bijvoorbeeld de Moezel) niet meer uit in de Maas. Het rivierwater stroomde rustiger en voerde enkel nog puin uit de Ardennen aan. Dat puin bevatte haast geen leem en vormt vandaag het goed uitgewassen valleigrind. De stenen schuurden over elkaar en kregen zo hun ronde vorm. Men schat dat het gaat om meer dan 2 miljard m<sup>3</sup>, waarvan al ongeveer 180 miljoen m<sup>3</sup> werd ontgonnen.

Valleigrind bevindt zich hoofdzakelijk onder het grondwater en daarom wordt het ontgonnen met een drijvende baggermolen of een diepknijper.

### WIST JE DAT...

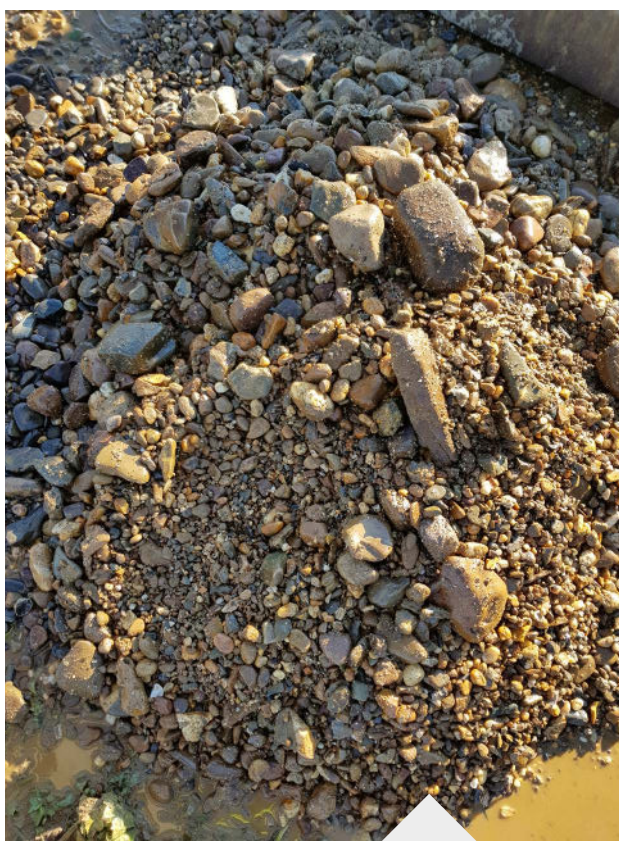
Steengoed zich enkel focust op projecten voor de ontginning van valleigrind?



## GRIND, WAT IS HET?

Grind is een granulair afzettingsgesteente met een korrelgrootte van 2 à 4 millimeter tot 30 millimeter. Zijn de korrels kleiner dan 2 à 4 millimeter, dan spreken we over zand. Zijn ze groter dan 30 millimeter, dan spreken we over grove grind.

Het gesteente beschikt over enkele unieke kwaliteiten zoals hardheid, zuiverheid en slijtvastheid. Maar grind is ook volledig inert, bevat geen schadelijke chemische stoffen en is onbeperkt recycleerbaar.



## EEN ONMISBARE BOUWGRONDSTOF

De beton- en asfaltindustrie kan niet zonder grind. Jarenlang zocht men naar alternatieven, bijvoorbeeld gerecycleerd bouwpuin, maar men kan tot op heden amper 20% van het nodige grind vervangen.

De Limburgse grindlagen bestaan bovendien niet alleen uit grind, maar ook voor 30% uit zand. Ideaal voor Vlaanderen, want onze regio is daarvoor vooral afhankelijk van import. Hoewel dat in principe geen probleem is, is de import van zand omwille van het transport vooral een dure en milieuvriendelijke onderneming. En onze buurlanden geven met hun ontginningsbeleid natuurlijk ook voorrang aan hun binnenlandse markt waardoor onze import niet gegarandeerd is.

### EEN SCHAT VOOR DE BOUWSECTOR. MEN GEBRUIKT HET VOOR...

- Stortklare beton voor funderingen, kunstwerken,...
- Betonwaren zoals klinkers, rioolbuizen, prefabelementen,...
- Beton en asfalt die men gebruikt in de wegenbouw
- ...

## DE LANGE WEG VAN ONTGINNING

Midden vorige eeuw startte men met de ontginning van grind in Limburg. Vandaag de dag is iedereen het erover eens dat grindontginning niet ten koste mag gaan van de natuur, landbouw of de leefbaarheid van de omgeving. Integendeel: het is de motor van win-win projecten.

### NIEUWE TIJDEN, NIEUWE ZEDEN

Eind jaren tachtig wou Vlaanderen de grindwinning in Limburg laten uitdoven omwille van de ogenschijnlijke tegenstelling tussen natuur, landbouw en ontginning. Tegen eind 2005 zou het over en uit zijn, maar grindalternatieven bleven uit.

### NIEUWE KIJK, NIEUWE KANSEN

Het was niet van keikoppen, maar onderzoek wees uit dat er slechts voor amper 10% van de grindbehoefte een degelijk, duurzaam alternatief bestond.

En verantwoorde grindwinning creëert op termijn unieke kansen voor natuur, landbouw, toerisme en rivierveiligheid. En het is en blijft voor Vlaanderen en z'n inwoners een belangrijke broodwinning.

### NIEUW DECREET, NIEUWE START

De Vlaamse Regering keurde op 3 april 2009 de aanpassing van het grinddecreet goed. Grindwinning gebeurt sindsdien projectmatig en met goedkeuring van alle betrokken partijen.

Het decreet luidt een nieuw tijdperk in. Ecologische, economische en sociale belangen gaan hand in hand.

## KEI GOED, MAAR WAT BETEKENT DAT?

Na het nieuwe decreet kan grindontginning als...

- Maatschappelijk project van groot openbaar belang
- Nevenproductie bij infrastructuurwerken
- Nevenproductie bij de winning van kwarts- of zilverzand



# HOE GEBEURT GRINDWINNING?



## STEENGOED GRAAFT NIET ZOMAAR NAAR DE DIEPTE

Steengoed start niet zomaar met graven, de grindsector is vertegenwoordigd in het PGC (het projectgrindwinningscomité) dat bestaat uit verschillende stakeholders. Daar beslist men samen of Steengoed voor een project de nodige vergunningen kan aanvragen. Steengoed onderzoekt natuurlijk ook of het voor hen voordelig is om een project te helpen realiseren en ze stellen projecten aan het PGC voor die voor meerdere partijen een meerwaarde bieden.

Een project gaat pas van start als het PGC het voorstel unaniem goedkeurt. Dat vraagt veel overleg, maar tegelijkertijd ook de garantie van een breed draagvlak. En dat is een goede zaak voor iedereen.

## OP (ARCHEOLOGISCH) ONDERZOEK

Als de vergunning is verleend kunnen de grondwerken pas starten, nadat een archeologische onderzoek volgens het plan van aanpak van de overheidsdienst Erfgoed Limburg is uitgevoerd. Dat betekent dat men een aantal grondboringen moet plaatsen, enkele sleuven moet uitgraven en enkele archeologische vindplaatsen opgraaft.

## DE ONTGINNING, HET GRAAFWERK

Boven het grindpakket ligt een dekgrondlaag van twee tot drie meter dik. Die verwijderen we met kranen, werfvrachtwagens en bulldozers, voordat we met de grindwinning kunnen starten. We zorgen er steeds voor dat de grondwerken goed voor blijven op de grindwinning, zodat er nergens oponthoud is. Zodra de deklaag uitgegraven is, starten we met de grindwinning. Aan de randen van de winput worden de hellingen tot ongeveer negen meter diepte met een kraan afgegraven. Dan is het terrein klaar voor het grote werk. De knijper kan aan de slag!

Het grind- en zandpakket graven we volledig uit en gaat via verschillende transportbanden naar de site met de bewerkingsinstallatie.



## BEWERKINGSINSTALLATIE

We investeerden voor project Elerweerd in een bewerkingsinstallatie om van de ontgonnen grind kwalitatieve bouwgrondstoffen te maken.

Zodra de grind en het zand via kilometers lange transportbanden op de site van de bewerkingsinstallatie arriveren, splitst een zeef het op in twee fracties: één van 0 tot 45 mm en één 45 tot 200 mm. De tweede fractie 45/200 voeren we rechtstreeks af naar externe brekerijen.

De eerste fractie 0/45 belandt in een groot depot. Van daaruit gaat er constant grind en zand naar de installatie.

In de bewerkingsinstallatie zelf wordt de fractie 0/45 gewassen, gezeefd en deels gebroken tot de eindproducten. Deze dienen als grondstoffen voor de regionale productie van stortklaar beton, betonwaren en asfalt.



## 9000

Steengoed kan op één dag  
ongeveer 9000 ton grind maken.

## 250

Er vertrekken bij Steengoed  
per dag ongeveer 250 volgeladen  
vrachtwagens.

## 4350

We vervoeren het zand over  
transportbanden. Je vindt op heel  
onze site 4350 meter, oftewel meer  
dan 4 km aan transportbanden.

## GRINDERESSANT?

Scan de QR-code en volg de  
unieke route van het grind  
én kijk op [graafdieper.be](http://graafdieper.be)

